

ІНФОРМАЦІЙНА ПАМ'ЯТКА

ЩОДО ЗАПОБІГАННЯ ТА
ПРОТИДІЇ ДОМАШНЬОМУ
НАСИЛЬСТВУ



Види насильства

фізичне

сексуальне

психологічне

економічне

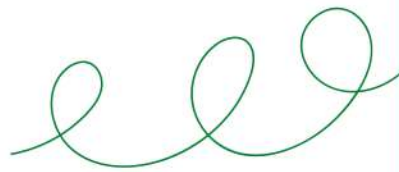
Хто може бути постраждалою особою?

- Наречені, подружжя, колишне подружжя
- Батьки (мати, батько) і дитина/діти, рідні брати та сестри
- Нерідні батьки та діти одного з подружжя, які не є спільними або усиновленими (пасинок/падчерка)
- Особи, які спільно проживають/ проживали однією сім'єю, але не перебувають у шлюбі між собою, їхні батьки та діти
- Прийомні батьки, батьки-вихователі, патронатні вихователі, їхні діти та прийомні діти, діти-вихованці, діти, які проживають або проживали в сім'ї патронатного вихователя
- Опікуни, піклувальники, їхні діти та особи, які перебувають або перебували під опікою, піклуванням
- Будь-які інші родичі, особи, які пов'язані спільним побутом, мають спільні права та обов'язки за умов спільного проживання (діди та онуки, прадіди та правнуки тощо)



Фізичне

ПРОЯВИ



- Ляпаси, удари кулаком, штовхання, щипання, шмагання і кусання, побої, мордування — усе, що викликає фізичний біль та ушкодження
- Залишення у небезпеці, ненадання допомоги або навмисне створення ситуації, яка загрожує життю та здоров'ю
- Убивство або погроза вбивством
- Примус до вживання алкоголю або наркотиків
- Переміщення проти волі в межах однієї держави або за кордон із застосуванням сили, погроз або обману



Сексуальне

ПРОЯВИ



- Примушення до статевого акту в будь-якій формі
- Будь-які дії сексуального характеру без згоди
- Зґвалтування у шлюбі
- Сексуальні дії з дитиною (незалежно від згоди) або у її присутності
- Примусова вагітність, аборт або стерилізація
- Примус працювати в порно-індустрії чи секс-бізнесі



Психологічне

ПРОЯВИ

- Образи, приниження (словами, мімікою або жестами), безпідставна критика
- Залякування, погрози, зокрема щодо дітей та близьких, домашніх тварин, а також погрози вчинити самогубство
- Маніпуляції, постійний контроль, контроль у репродуктивній сфері
- Переслідування, шантаж
- Дії, що змушують боятись за свою безпеку або інших осіб, які спричинили емоційну невпевненість, нездатність захистити себе та завдають шкоди психічному здоров'ю



Економічне

ПРОЯВИ

- Умисне позбавлення житла, їжі, одягу, майна, коштів або можливості користуватися ними
- Заборона працювати або навчатися
- Залишення без догляду чи піклування, перешкоджання в отриманні необхідних послуг з лікування чи реабілітації



- Пошкодження особистих речей
- Примус до жебракування
- Вилучення документів

Циклічність домашнього насильства



ДИТИНА — СВІДОК
НАСИЛЬСТВА

=

**АВТОМАТИЧНО
ПОСТРАЖДАЛА**



**НАПОЛЯГАЙТЕ, АБИ
ПРАВООХОРОНЦІ
ЗАФІКСУВАЛИ
ФАКТ
ВЧИНЕННЯ
НАСИЛЬСТВА У
ПРИСУТНОСТІ
ДИТИНИ.**

Завчасно подбайте про екстрену валізу

ТАКУ ВАЛІЗУ КРАЩЕ
ЗБЕРІГАТИ В
НАДІЙНОМУ ТА
ДОСТУПНОМУ МІСЦІ,
НАПРИКЛАД, У
ЛЮДИНИ, ЯКІЙ
ДОВІРЯЄТЕ.

- паспорт
- ліки
- гроші
- дублікати ключів
- свідоцтва про народження дітей
- необхідний мінімум речей
- папка з документами
- право власності на рухоме та нерухоме майно



Покарання за вчинення насильства

1 АДМІНІСТРАТИВНА ВІДПОВІДАЛЬНІСТЬ

штраф в розмірі від 10 до 20
неоподатковуваних мінімумів
доходів громадян (від 170 до 340 грн)

громадські роботи від 30 до 40 годин

адміністративний арешт до 10 діб

2 КРИМІНАЛЬНА ВІДПОВІДАЛЬНІСТЬ

арешт на строк до 6 місяців,
або обмеженням волі на строк до 5 років

громадські роботи на строк від 150 до
240 годин

позбавлення волі на строк до 2 років

Спеціальні заходи протидії домашньому насильству

1

**ТЕРМІНОВИЙ
ЗАБОРОННИЙ
ПРИПИС СТОСОВНО
КРИВДНИКА**

2

**ОБМЕЖУВАЛЬНИЙ
ПРИПИС**



3

**ВЗЯТТЯ НА
ПРОФІЛАКТИЧНИЙ
ОБЛІК ТА
ПРОВЕДЕННЯ
ПРОФІЛАКТИЧНОЇ
РОБОТИ**

4

**НАПРАВЛЕННЯ НА
ПРОХОДЖЕННЯ
ПРОГРАМИ ДЛЯ
КРИВДНИКІВ**

Терміновий заборонний припис стосовно кривдника



Виноситься уповноваженими
підрозділами органів
Національної поліції України



У разі існування безпосередньої
загрози життю / здоров'ю
постраждалої особи

ВКЛЮЧАЄ ТАКІ ЗАХОДИ:

1

Зобов'язання
залишити місце
проживання
(перебування)
постраждалої особи

2

Заборона на вхід
та перебування в
місці проживання
(перебування)
особи

3

Заборона в
будь-який
спосіб
контактувати з
особою



Терміновий
заборонний припис
вноситься
строком до 10 діб.



Обмежувальний припис стосовно кривдника



Видається судом протягом 72 годин після надходження заяви від потерпілої особи

КРИВДНИКУ ЗАБОРОНЯЄТЬСЯ:

- 1 Знаходитися в місці спільного перебування з постраждалою особою (крім випадків, коли кривдником є особа віком до 18 років)
- 2 Наближатися на визначену відстань до місця проживання, навчання, роботи, інших місць частого відвідування постраждалою особою
- 3 Особисто і через третіх осіб розшукувати постраждалу особу, переслідувати її
- 4 В будь-який спосіб спілкуватися з нею



**Обмежувальний припис
вноситься строком
від 1 до 6 місяців**

Облік та профілактична робота



Здійснюється уповноваженим підрозділом поліції або ювенальної превенції Нацполіції

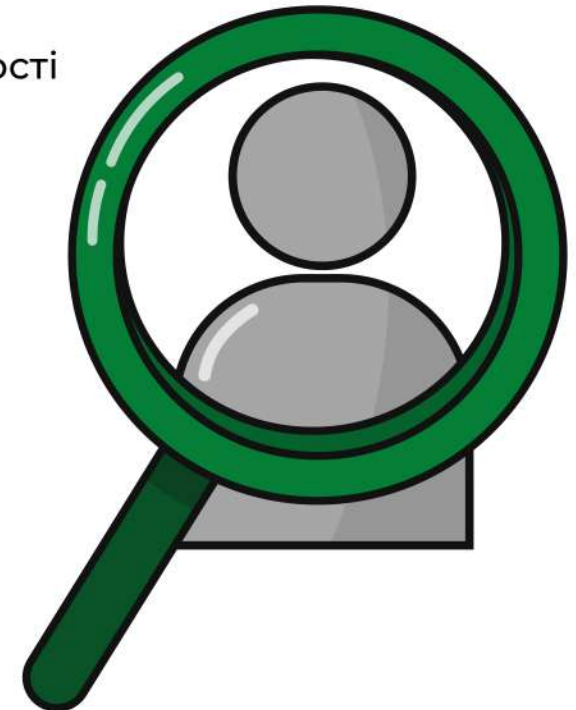
ВКЛЮЧАЄ ТАКІ ЗАХОДИ:

- ✓ Взяття кривдника на профілактичний облік
- ✓ Контроль за його поведінкою, проведення профілактичної роботи з недопущення скоєння повторних фактів домашнього насильства
- ✓ Щотижневе спілкування з кривдником, у разі необхідності з постраждалою особою за місцем перебування



Термін залежить від:

- накладення адміністративного стягнення
- погашення / зняття судимості за вчинення домашнього насильства
- строку заходів тимчасового обмеження
- рішення суду



Проходження програми для кривдників



Програму реалізують фахівці з профільною освітою, які пройшли навчання з виконання програм для кривдників



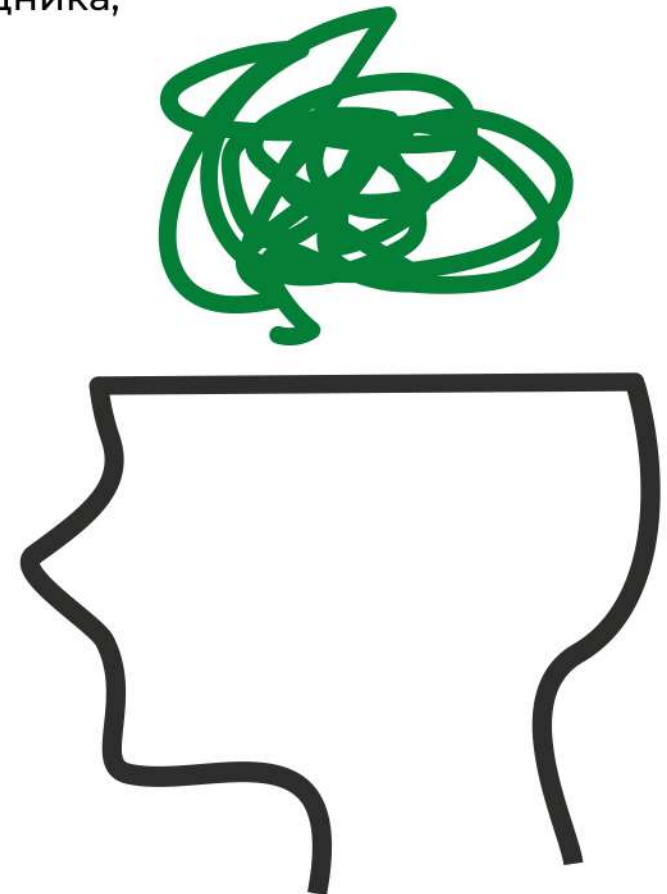
Мета — зміна насильницької поведінки кривдника, формування соціально прийнятних норм

ПРОГРАМА ПЕРЕДБАЧАЄ:

- ✓ Проведення первинної діагностики причин насильницьких проявів
- ✓ Мотиваційні бесіди
- ✓ Індивідуальна та/або групова форми роботи



Програма триває від 3 місяців до 1 року.



Постраждала особа має право на:



Дієвий, ефективний та невідкладний захист в усіх випадках домашнього насильства, недопущення повторних випадків домашнього насильства.



Звернення особисто або через свого представника до суб'єктів, що здійснюють заходи у сфері запобігання та протидії домашньому насильству.



Отримання повної та вичерпної інформації про свої права і соціальні послуги, медичну, соціальну, психологічну допомогу, своєчасне отримання інформації про остаточні рішення суду та процесуальні рішення правоохоронних органів, пов'язані з розглядом факту домашнього насильства.



Безоплатне отримання соціальних послуг, медичної, соціальної та психологічної допомоги відповідно до її потреб.



Безоплатну правову допомогу від держави, відшкодування кривдниками завданих матеріальних збитків і шкоди, заподіяної фізичному та психічному здоров'ю.



Конфіденційність інформації особистого характеру, яка стала відома під час роботи з постраждалою особою, та захист персональних даних.



Може бути забезпечено вибір спеціаліста/фахівця за статтю для полегшення встановлення контакту та довіри між фахівцем та постраждалою

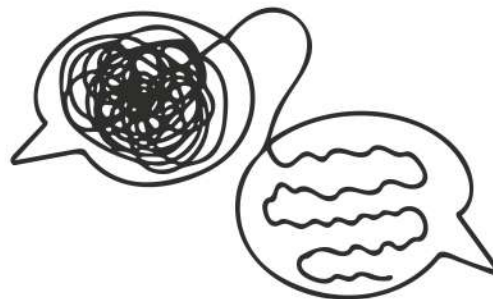


Забезпечення поваги до честі та гідності, уважне та гуманне ставлення до неї.

При спілкуванні з постраждалою особою дотримуйтесь такої формули:

Безпечне місце + Безпечний співробітник = Безпека

- 1 Не перебивайте запитаннями, дозвольте постраждалій особі самостійно побудувати розповідь.
- 2 Не знецінюйте досвід людини, не звинувачуйте, не варто казати, що «нічого страшного не сталося».
- 3 Будьте обережні із тактильною увагою (дотики, обійми), адже людині може бути некомфортно.
- 4 Не сприймайте людину, як жертву, адже це ускладнює процес подолання наслідків насильства.
- 5 Постраждала сама повинна приймати рішення, важливо не надавати оцінок, порад та рекомендацій.



Як розмовляти з особою, що застосовує насильство

- ✓ Для повноцінної розмови оберіть правильний час і місце.
- ✓ Підходьте до такої особи тоді, коли вона спокійна.
- ✓ Прямо й чітко говоріть про побачене, скажіть, що така поведінка передбачає відповідальність, тож це необхідно припинити.
- ✓ Уникайте осудливих коментарів щодо неї, як людини. Не підтримуйте спроб звинуватити у такій поведінці інших.
- ✓ Не намагайтеся змусити кривдників змінитися або звернутися по допомогу. Скажіть, що ви стурбовані безпекою її оточення, і нагадайте, що допомога поруч.
- ✓ Не сперечайтесь з особою, яка застосовує насильство, оскільки будь-яка конфронтація, може суттєво погіршити ситуацію та піддати постраждалу особу ще більшому ризику.

Спеціалізовані служби підтримки постраждалих осіб



Притулки та денні центри
(у денних центрах функціонує кризова кімната)



Спеціалізована служба первинного соціально-психологічного консультування осіб



Мобільні бригади соціально-психологічної допомоги постраждалим особам



Кол-центри з питань запобігання та протидії домашньому насильству, насильству за ознакою статі та насильству щодо дітей



Інші заклади та установи, призначені для постраждалих осіб



Як звертатися до осіб, що зазнали насильства?



жертва насильства



- потерпіла / потерпілий від насильства (у кримінальному процесі)
- постраждала / постраждалий від насильства

Контакти допомоги постраждалим від насильства

102 Національна поліція України

103 Медична допомога

15 47 Урядова лінія з питань протидії торгівлі людьми та домашньому насильству

0 800 500 335 або **116 123** Національна «гаряча лінія» з попередження домашнього насильства

0 800 500 333 Національна дитяча «гаряча лінія» Центру «Ла Страда-Україна»

Центри безоплатної
правничої допомоги

